

De magie waarbij alles op zijn plek valt



Roelfien Vos maakt van elk interieur een stijlicoon

Interieurarchitect Roelfien Vos is geboren met een talent voor vormgeving en kleur. Niet voor niets heeft ze al veel internationale projecten en awards op haar naam staan. "Voor mij is alles in het interieur - van plint tot plafond - een onafscheidelijk geheel waarin elk element en detail belangrijk is."

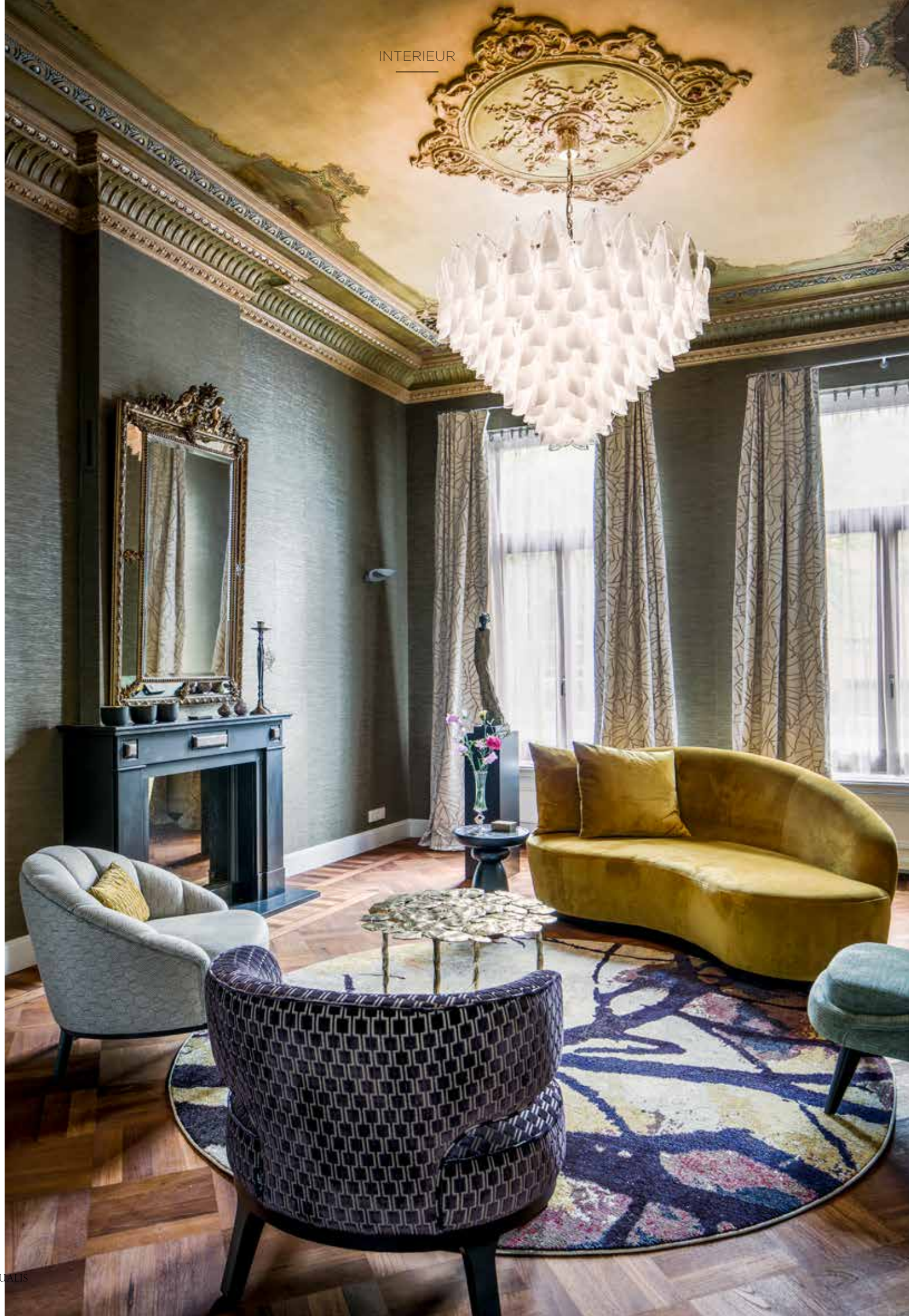
TEKST: JEROEN WOLBERS

FOTO'S: PETER BAAS, MUK VAN LIL, SPACE CONTENT STUDIO, STELLA GOMMANS (PORTRET)

"Wat leuk dat jullie er zijn." De ontvangst is hartelijk in haar studio in Amsterdam-Oost. Het sfeervolle decor toont meteen een visitekaartje van wat Roelfien Vos belangrijk vindt. Materialen van de meest prestigieuze merken van behang, stof, natuursteen en hout zijn overal zichtbaar. Maar ook de verrassende toepassingsmogelijkheden van materialen komen in de studio aan bod. We zien onder

andere een bureau waarbij de naden van het meubel speels doorgetrokken zijn op de wandafwerking. Het oog valt ook op een bijzondere, hoge deur. Fraai is het patroon van cirkels en vierkanten op een dieper liggende ondergrond. "Waar een deur de ruimtes functioneel in een huis verbindt, kun je een deur ook als stijlelement aan het interieur toevoegen. Mix bijvoorbeeld eens een hoogglans gelakte





paneel met leer, behang, glas of metaal. Dan ontstaan er verbluffende effecten in het design", begint Roelfien meteen enthousiast te vertellen over haar zelf ontworpen Incredible Doors en haar vak.

Puntenslijper

Welkom in de creatieve wereld van één van de meest gerenommeerde Europese ontwerpers voor residentiële en hospitality projecten. Opgegroeid in Duitsland is het van jongs af aan duidelijk waar haar passie ligt. Met puntenslijpers, gummen en linialen maakte ze in haar schoolkastje al kleine interieurtjes na. Als tiener verft ze meubels en maakt ze wandschilderingen. Toch kiest ze op aanraden van haar ouders voor de hbo-opleiding Economisch-Linguïstisch. Het leidt tot een baan in het management bij een uitzendorganisatie waar ze zeven vestigingen onder haar hoede heeft. Maar is dat wat haar echt gelukkig maakt?

Passie volgen

In de privésfeer slaat het noodlot toe. "Mijn dochtertje Pien was 16 maanden oud toen we het nieuws kregen dat ze steeds zieker zou worden en helaas niet oud zou worden. Ze is in 2020 één dag voor haar 25-jarige verjaardag overleden", vertelt Roelfien openhartig over de keerzijde in haar leven. Hoewel de pijn en leegte nog dagelijks voelbaar is, geeft het haar ook nieuwe inzichten die haar leven hebben verrijkt. "Pien was zo ziek dat ze niets meer kon. Toch werd er van haar gehouden. Toen had ik zoiets van: wat je ook toevoegt aan het leven, ook al is het nul, dan nog wordt er van je gehouden. Ik vond het mooi om dat daadwerkelijk te zien en beleven dat het in het leven dus ook écht zo is."

Ze vervolgt: "Voor mij was dat het besef dat niet alles maakbaar is in het leven. Je kunt veel dingen doen, maar ook niet doen. Ik besloot mijn passie voor interieurontwerp te volgen." Roelfien zegt in 1999 haar baan op, levert haar

auto in en verkoopt haar aandelen. Op weg naar haar droom. "Ik ben toen onbezoldigd begonnen bij een interieurbouwer. Keek mee met een ervaren interieurarchitect, leerde technisch tekenen op de job en maakte kennis met tal van materialen. Binnen een jaar voerde ik met mijn toenmalige partner mijn eerste grote klus voor een villa in Frankrijk uit."

Roelfien breekt met de klassieke patronen





Awards

Het leidt in 2010 tot haar eigen ontwerp bureau Roelfien Vos Interior Design & Architecture, dat ze momenteel met een zespersoons team vormgeeft. Ze richt zich vooral op high-end residentiële projecten, jachten en de hospitality sector. "Ik vind het fantastisch om met mijn ontwerpen een verhaal te vertellen. Daarmee hoop ik mijn klanten een uniek en compleet op maat ontworpen interieur te geven. Gebaseerd op hun eigen ziel en eigen behoeftes." Met succes, want haar werk verschijnt regelmatig in bekende woonbladen als 'Residence', 'Vogue' en 'The Art of Living'. Daarnaast sleept ze een aantal prestigieuze awards binnen. Niet voor niets vinden veel internationaal gerenommeerde opdrachtgevers de weg naar haar ontwerp bureau.

K3-syndroom

Zo maken zelfs de Rolling Stones kennis met haar handtekening. "Zij zouden optreden op Pinkpop, maar de inrichting van de zes appartementen waar zij verbleven voldeed niet aan hun eisen. Ik heb deze toen van een geheel

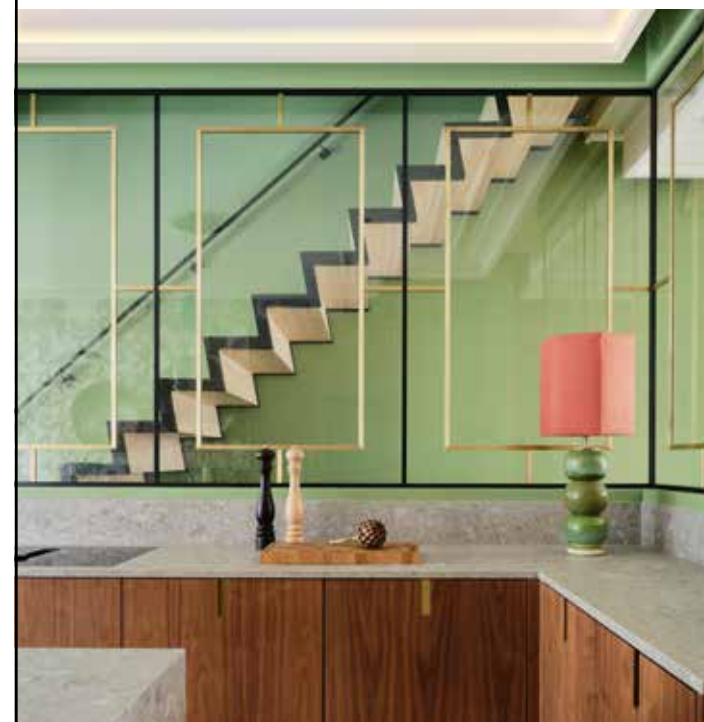
nieuwe beleving voorzien." Over handtekening gesproken. Wat kenmerkt de stijl van Roelfien? "Voor mij is de combinatie van textuur, vorm en kleur de heilige drie-eenheid. Die moet naadloos in elkaar overgaan. Daarnaast speel ik graag met lijnen en ben ik erg van de details. Ik vind het heel belangrijk dat alle details kloppen in interieurontwerp. We passen een

Zelfs de Rolling Stones maakten kennis met haar handtekening

ontwerp nooit meerdere keren toe. Elk ontwerp is uniek." Ze vervolgt: "Ik vind het jammer dat ons vak soms nog het beeld krijgt van: 'ze sjouwen wat leuke meubels naar binnen, hangen een gordijntje en behangetje op



Voor mij is de combinatie van textuur, vorm en kleur de heilige drie-eenheid





en het is klaar. Ik noem dat het K3-syndroom: kleurtje, kussentje, kaarsje. Terwijl het zoveel meer is. De meeste projecten hebben bij ons een doorlooptijd van twee tot drie jaar. Van de breedte van de plint tot en met de inbouwdiepte van een radiator. We tekenen alles allemaal uit en begeleiden de verbouwing van start tot eindresultaat.”

Kennis van materialen

Het prikkelt de nieuwsgierigheid naar haar portfolio. Trots is Roelfien op de hal van een dubbel penthouse in Delft. “Dat is zo’n mooie ruimte. Er zit zoveel detail en engineering in. Zo heb ik hier bijvoorbeeld een lichtlijn in een verlaagd plafond gemaakt. Hoewel het in werkelijkheid niet zo is, lijkt het wel alsof het een soort pad is waar je in de vide overheen kan lopen.”

Voor de interieurarchitect is kennis van de materialen (en inpassing ervan) van eminent belang om een project te laten slagen. “Materialen ontdekken en bekijken vind ik sowieso al heel inspirerend. Kijk bijvoorbeeld eens naar de structuren die je allemaal in de bladeren

van een boom ziet. Of laat je eens verrassen door hoe een landbouwwerktuig zijn werk doet. Daar haal ik veel inspiratie uit.”

Mix van design en cultuur

Roelfien combineert een eclectische stijl met vondsten uit de hele wereld. “Binnenkort leveren we een project op waarbij we een miljoenen jaren oud fossiel, een soort van witte krijtsteen uit de zee, in de wand van een badkamer hebben ingebouwd”, typeert ze een voorbeeld. Dit soort onderscheidende ideeën komen onder andere voort uit openhartige gesprekken, waarbij Roelfien goed luistert naar de behoeftes van haar klanten. “In dit vak ga je een langdurige verbinding met je klanten aan. Het is belangrijk dat ik mijn klanten goed begrijp en zo een fijn huis voor ze creëer, waar ze jarenlang met veel plezier blijven wonen. Zo kwam ik met een klant op een gegeven moment op het idee om een aquarium tussen het toilet en woonkamer te plaatsen.”

Magische hand

Met het samenbrengen van elementen uit verschillende culturen en bijzondere interieurstukken brengt Roelfien net even wat extra’s in het interieur. Zeker als ze het met gevoel voor detail ook nog eens laat samensmelten tot een harmonieus geheel. Een treffend voorbeeld waarin dit tot uiting komt, is bij een project waarin onder meer een knipoog naar de Jordaan verwerkt is. Roelfien: “De bewoner woont en werkt over de hele wereld, in plaatsen als Dubai en Zuid-Afrika. Maar zijn roots liggen in de Jordaan. Hij wil het gevoel van deze culturen graag terugzien in zijn woning in Amsterdam als hij in Nederland verblijft.” Een klus die haar op het lijf geschreven is. Alle wanden, vloeren en plafonds passeren de revue en zijn op maat en tot in detail ontworpen en uitgetekend. “De muur tussen de hal en de keuken is weggelaten en vervangen door een glazen wand met patronen van staal en messing, waardoor een ruimtelijk gevoel ontstond.” Ze vervolgt: “Bij het ontwerp wisten we dat als je de wand weghaalt er een trap

in het zicht komt die niet mooi gedetailleerd is. We hebben een trap ontworpen die een fraai beeld geeft door de glazen wand. De zijkant van de trap is afgewerkt met zwart staal, die op de verdieping erboven overloopt in een mooie balustrade met details van staal, messing en marmer.”

Gek op groen

Roelfien gebruikt de kleurrijke plekken uit Dubai en Zuid-Afrika als inspiratiebron voor het pand. “Ik word blij als ik aan het puzzelen ben met gedurfde kleuren, patronen en prints,” vertelt ze. “De kunst is dan om te zorgen dat een interieur toch in balans blijft.” Opvallend in het project is de kleur groen, die door de woning heen terugkomt. En niet alleen in dit project.

“Ik ben al mijn hele leven gek op die kleur en al zijn tonen. Misschien heeft het ermee te maken dat ik vroeger ben opgegroeid in een natuurlijke omgeving. Groen brengt rust en is bijna overal mee te combineren. In dit project werkt het bijvoorbeeld heel sterk in de combinatie met warm grijs, hout- en wittinten. Ik vind het jammer dat er in Nederland zo weinig kleur wordt gebruikt.” Zo doorbreekt Roelfien - als het over interieurdesign gaat - met de klassieke patronen. Iets wat ze zelf ook in haar carrière heeft gedaan. “Pien heeft me geïnspireerd om mijn hart te volgen en heeft me gebracht waar ik wilde zijn.” Met die wetenschap in het achterhoofd is elk interieur van Roelfien Vos Interior Design & Architecture misschien nog wel mooier dan dat het in werkelijkheid al is. 🍀

